

ИП Маковлев П.Г.

СРО-П-089-15122009 от 18 мая 2021 г.

И-048-462902284804-0268 от 27 февраля 2023

**Заказчик:** Администрация Курского района  
Курской области

**ОБЪЕКТ:** "Проезд по ул. Луговая в с. Полянское Полянского  
сельсовета Курского района Курской области"

***ПРОЕКТ ПЛАНИРОВКИ ТЕРРИТОРИИ***

Том 1.  
Основная часть

**042023-01-ППТ**

Инд. N подл.	Взам. инв. N
Подпись и дата	

**2023**

ИП Маковлев П.Г.  
СРО-П-089-15122009 от 18 мая 2021 г.  
И-048-462902284804-0268 от 27 февраля 2023

УТВЕРЖДЕНО:

Постановление

№ \_\_\_\_\_ от " \_\_\_\_ " \_\_\_\_\_ 2023г.

**Заказчик:** Администрация Курского района  
Курской области

**ОБЪЕКТ:** "Проезд по ул. Луговая в с. Полянское Полянского  
сельсовета Курского района Курской области"

***ПРОЕКТ ПЛАНИРОВКИ ТЕРРИТОРИИ***

Том 1.  
Основная часть

**042023-01-ППТ**

ИП Маковлев П.Г. \_\_\_\_\_

**2023**

Взам. инв. N
Подпись и дата
Инв. N подл.

## СОСТАВ ПРОЕКТА

<i>Том 1. Основная часть</i>		
	- Графические материалы	
	- Пояснительная записка	
1	Чертеж красных линий/чертеж зон планируемого размещения линейного объекта	04.2023-01-ППТ 1
<i>Том 1. Основная часть</i>		
	- Графические материалы	
	- Пояснительная записка	
1	Схема расположения элементов планировочной структуры	04.2023-01-ППТ 2. 41
2	Схема использования территории в период подготовки проекта планировки - Схема границ зон с особыми условиями использования территорий	04.2023-01-ППТ 2. 42
3	Схема границ территорий, подверженных риску возникновения ЧС природного и техногенного характера	04.2023-01-ППТ 2. 43
4	Схема организации улично-дорожной сети	04.2023-01-ППТ 2. 44
5	Схема конструктивных и планировочных решений / Схема вертикальной планировки территории	04.2023-01-ППТ 2. 45

Инв. N подл.	Инв. N подл.	Взам. инв. N	042023-01-ППТ						042023-01-ППТ			
			Проект планировки территории ОБЪЕКТ: "Проезд по ул. Луговая в с. Полянское Полянского сельсовета Курского района Курской области"						Проект планировки территории ОБЪЕКТ: "Проезд по ул. Луговая в с. Полянское Полянского сельсовета Курского района Курской области"			
Инв. N подл.	Инв. N подл.	Взам. инв. N	Изм.	Колуч.	Лист	№ док.	Подпись	Дата	Заказчик: Администрация Курского района Курской области	Стадия	Лист	Листов
											П	1
			Руководитель		Маковлев			04.23	Состав проекта	ИП Маковлев П.Г.		
			Исполнитель		Маковлев			04.23				

N п/п	Наименование	Стр.
	Состав проекта	2
	Содержание тома	3
	1. Графическая часть	
1.1	Чертеж красных линий / Чертеж зон планируемого размещения линейного объекта	5-8
	2. Текстовая часть	
2.1	Наименование, основные характеристики (категория, протяженность, проектная мощность, пропускная способность, грузонапряженность, интенсивность движения и назначение планируемых для размещения линейных объектов, а также линейных объектов, подлежащих реконструкции в связи с изменением их местоположения	10-11
2.2	Перечень субъектов Российской Федерации, перечень муниципальных районов, городских округов в составе субъектов Российской Федерации, перечень поселений, населенных пунктов, внутригородских территорий городов федерального значения, на территориях которых устанавливаются зоны планируемого размещения линейных объектов	12
2.3	Перечень координат характерных точек границ зон планируемого размещения линейных объектов	13-14
2.4	Перечень координат характерных точек границ зон планируемого размещения линейных объектов подлежащих реконструкции в связи с изменениями их местоположения	15
2.5	Предельные параметры разрешенного строительства, реконструкции объектов капитального строительства, входящих в состав линейных объектов в границах зон их планируемого размещения.	15-16
2.6	Мероприятия по защите сохраняемых объектов капитального строительства (здание, строение, сооружение, объекты, строительство которых не завершено), существующих и строящихся на момент подготовки проекта планировки территории, а также объектов капитального строительства, планируемых к строительству в соответствии с ранее утвержденной документацией по планировке территории, от возможного негативного воздействия в связи с размещением линейных объектов	16
2.7	Мероприятия по сохранению объектов культурного наследия от возможного негативного воздействия в связи с размещением линейных объектов.	16
2.8	Мероприятия по охране окружающей среды.	17-18
2.9	Защита территории от чрезвычайных ситуаций природного и техногенного характера, проведение мероприятий по гражданской обороне и обеспечению пожарной безопасности.	18-19

Взам. инв. N

Подпись и дата

Инв. N подл.

042023-01-ППТ

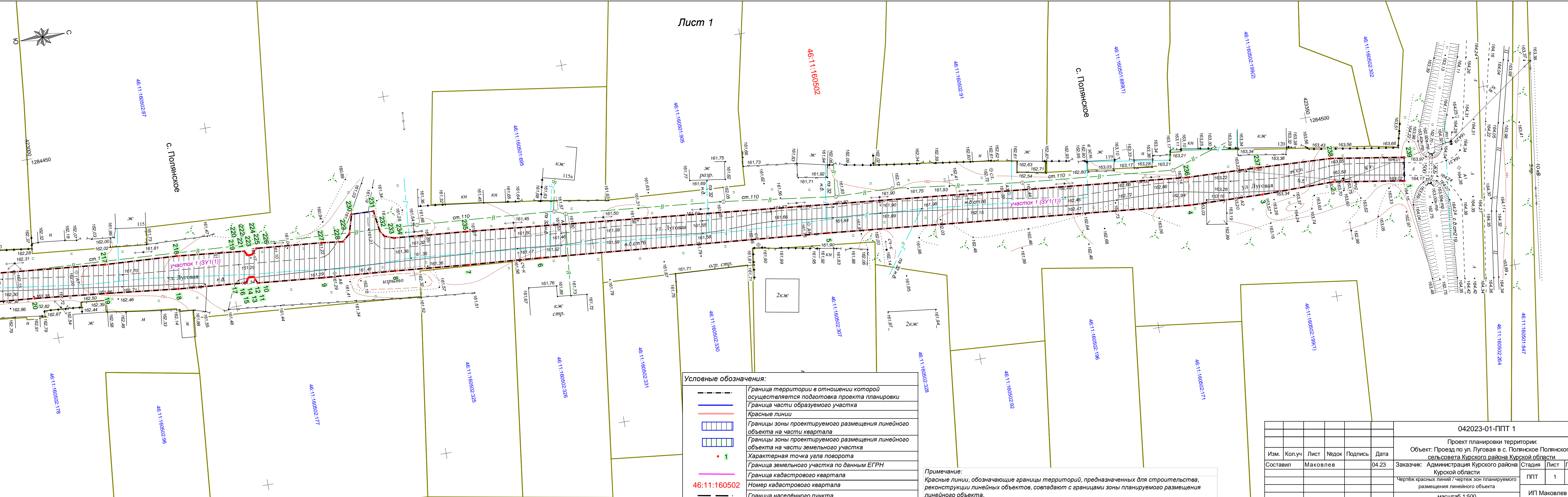
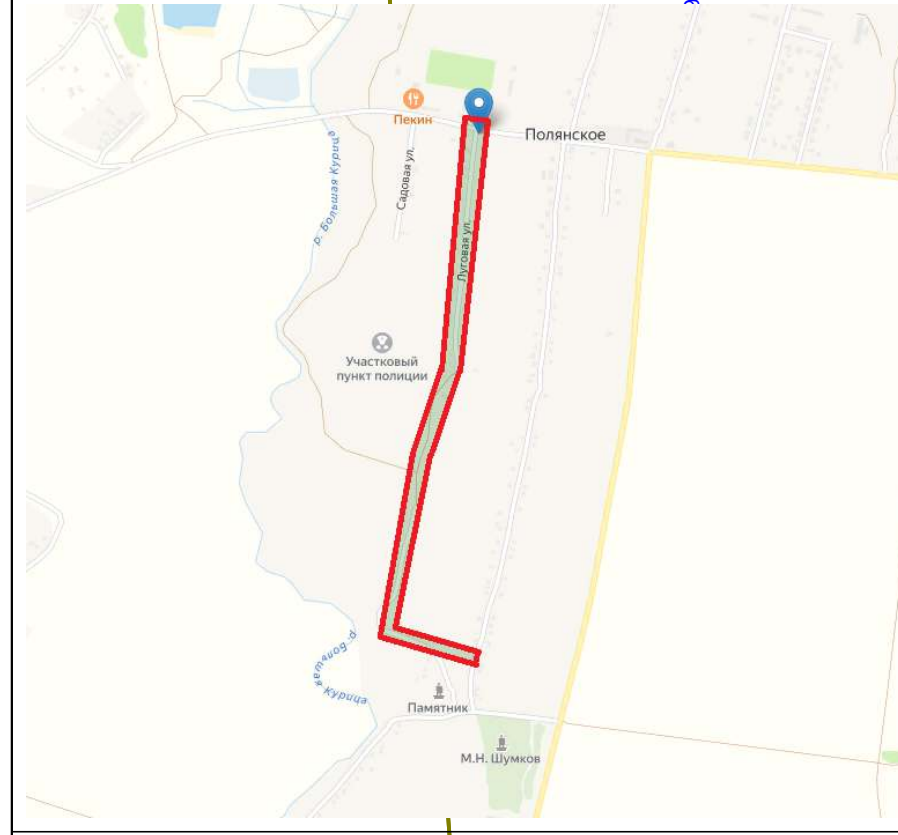
Проект планировки территории  
 ОБЪЕКТ: "Проезд по ул. Луговая в с. Полянское Полянского  
 сельсовета Курского района Курской области"

Изм.	Колуч.	Лист	№док.	Подпись	Дата	Стадия	Лист	Листов	
						Заказчик: Администрация Курского района Курской области	П	1	1
	Руководитель	Маковлев		04.23					
						Содержание тома	ИП Маковлев П.Г.		
	Исполнитель	Маковлев		04.23					

## **Раздел 1. Графическая часть**



СИТУАЦИОННАЯ СХЕМА



Лист 1

**Условные обозначения:**

	Граница территории в отношении которой осуществляется подготовка проекта планировки
	Граница части образуемого участка
	Красные линии
	Границы зоны проектируемого размещения линейного объекта на части квартала
	Границы зоны проектируемого размещения линейного объекта на части земельного участка
	Характерная точка угла поворота
	Граница земельного участка по данным ЕГРН
	Граница кадастрового квартала
	Номер кадастрового квартала
	Граница населённого пункта

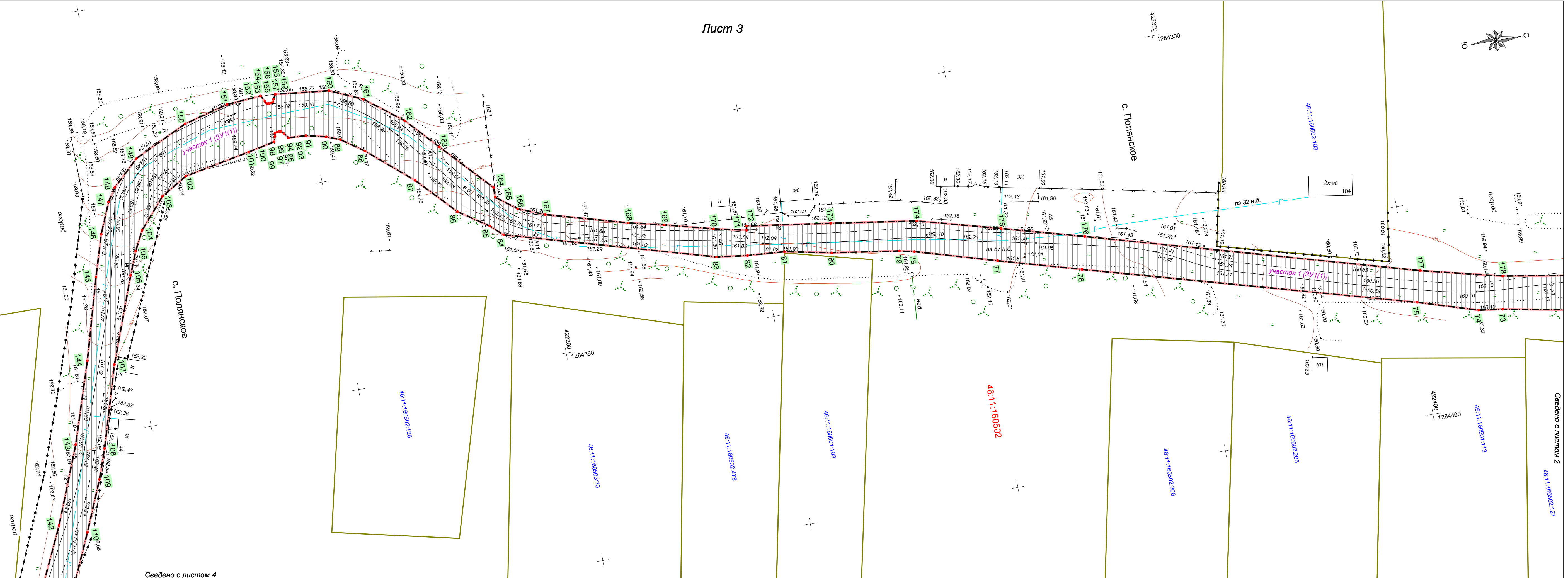
**Примечание:**  
Красные линии, обозначающие границы территорий, предназначенных для строительства, реконструкции линейных объектов, совпадают с границами зоны планируемого размещения линейного объекта.

042023-01-ППТ 1					
Проект планировки территории:					
Объект: Проезд по ул. Луговая в с. Полянское Полянского сельсовета Курского района Курской области					
Изм.	Кол.уч	Лист	№ док	Подпись	Дата
Составил	Маковлев	Лист	Маковлев	Студия	04.23
Заказчик: Администрация Курского района Курской области					
Чертеж красных линий / чертеж зон планируемого размещения линейного объекта					
					ППТ
					1
					4
					ИП Маковлев П.Г.
масштаб 1:500					

Связано с листом 2







Сведено с листом 2  
46:11:160502:127

46:11:160501:113

422400  
1284400

46:11:160502:205

46:11:160502:306

46:11:160502

46:11:160501:103

46:11:160502:478

422200  
1284350

46:11:160503:70

46:11:160502:126

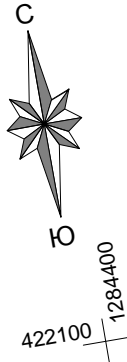
Сведено с листом 4

46:11:160501:702

422050  
1284300



Сведено с листом 3



с. Полянское

46:11:160502:30

46:11:160502:466

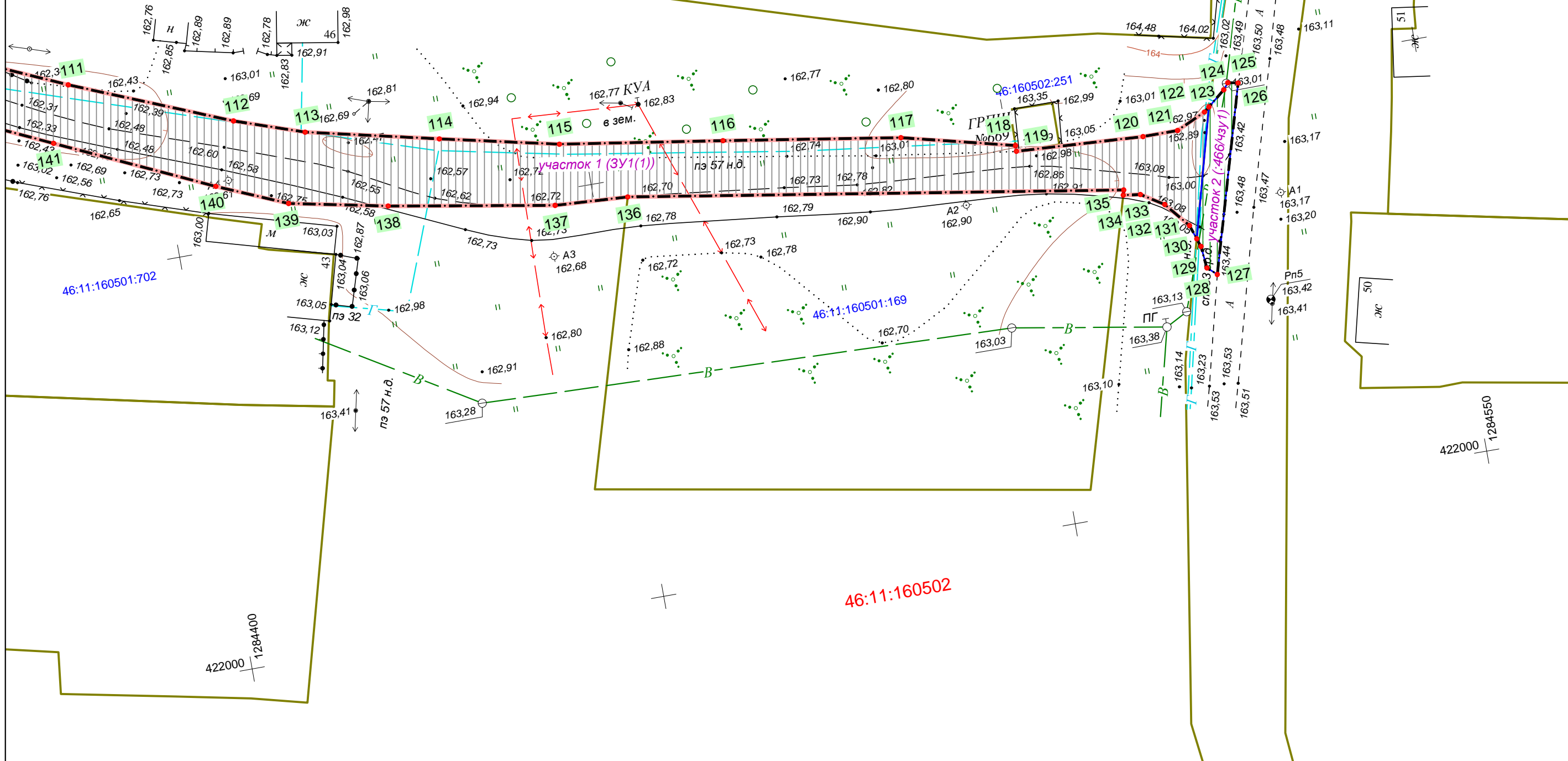
46:11:160501:702

46:11:160501:169

46:11:160502

422000 1284400

422000 1284550



## **Раздел 1. Положение о размещении линейного объекта**

## *Введение*

*Проект планировки территории: "Проезд по ул. Луговая в с. Полянское Полянского сельсовета Курского района Курской области" (далее - проектируемый объект) подготовлен на основании:*

*Градостроительного кодекса РФ.*

*Земельного кодекса РФ.*

*Постановления №564 от 12.05.2017г об утверждении*

*"Положения о составе и содержании проектов планировки территории, предусматривающих размещение одного или нескольких линейных объектов".*

*Договора на выполнение проектных работ*

*Материалов генерального плана муниципального образования Полянский сельсовет Курского района Курской области.*

*Материалов инженерных изысканий.*

*Актуальных сведений ЕГРН.*

*Проектной документации для строительства линейного объекта.*

*Цель разработки проекта планировки*

*Обеспечение устойчивого развития территорий в соответствии с документами территориального планирования и нормативами градостроительного проектирования посредством уточнения и детализация планировочной структуры отдельных территорий и закрепление красными линиями границ элементов планировочной структуры; Обоснования и законодательного оформления границ территорий общего пользования;*

*Определения в соответствии с нормативами градостроительного проектирования, схемы организации улично-дорожной сети и планов инженерных коммуникаций, что позволит органу местного самоуправления оперативно принимать решения по развитию территории.*

*Обеспечение процесса проектирования, строительства и ввода в эксплуатацию планируемого к размещению объекта капитального строительства;*

*Обеспечение публичности и открытости градостроительных решений.*

2.1 Наименование, основные характеристики (категория, протяженность, проектная мощность, пропускная способность, грузонапряженность, интенсивность движения) и назначение планируемых для размещения линейных объектов, а также линейных объектов, подлежащих реконструкции в связи с изменением их местоположения.

Наименование проектной документации: Проезд по ул. Луговая в с. Полянское Полянского сельсовета Курского района Курской области.

Проект планировки линейного объекта выполнен на основании задания на проектирование по материалам инженерно-геодезических изысканий предоставленных заказчиком.

Целью разработки проекта планировки является обеспечение устойчивого развития территории, выделение элементов планировочной структуры, установление границ земельных участков, предназначенных для строительства и размещения линейных объектов.

Проектируемый линейный объект соединяет жилую застройку с существующей автомобильной дорогой и проходит по существующей грунтовой дороге. При проектировании учитывалась необходимость максимального сохранения отметок существующей дороги, наименьший объем земляных работ и минимальное перемещение грунта.

Технико-экономические показатели:

Вид строительства - новое строительство

Категория дороги - Проезд второстепенный (типл. 11.6 СП 42.13330.2016)

Расчетная скорость движения - 30км/ч

Расчетная интенсивность движения 50 ед/сут

Количество полос движения - 1

Ширина полосы движения - 3.5 м

Ширина обочины - 0.5 м

Протяженность - 1,561 км

Категория сельских улиц и дорог (по СП 42.13330.2016 «Градостроительство. Планировка и застройка городских и сельских поселений. Актуализированная редакция СНиП 2.07.01-89\*) - Улица в жилой застройке второстепенная (связь между основными жилыми улицами)  
Класс дороги - дорога обычная (по ГОСТ 33382-2015\*)-нескоростная дорога (по ГОСТ Р 52398-2005).

Количество разрабатываемых участков автомобильных дорог - 1 шт.



*2.2 Перечень субъектов Российской Федерации, перечень муниципальных районов, городских округов в составе субъектов Российской Федерации, перечень поселений, населенных пунктов, внутригородских территорий городов федерального значения, на территориях которых устанавливаются зоны планируемого размещения линейных объектов.*

*Проект планировки территории предусматривает строительство линейного объекта в административных границах с. Полянское Курского района Курской области.*

*Место размещения объекта в границах кадастрового квартала: 46:11:160502 (схему расположения планируемой территории на кадастровой карте см . в проекте межевания территории , чертеж межевания 2023-091-03-ПМТ 1).*

*Категория земель территории для строительства линейного объекта - земли населенных пунктов.*

*Площадь территории, необходимая для строительства и размещения линейного объекта состоит из 2 участков и составляет 12744 м.кв., располагается на не разграниченных государственных землях и землях общего пользования (уличная сеть).*

*Границы полосы отвода для строительства автомобильной дороги "Проезд по ул. Луговая в с. Полянское Полянского сельсовета Курского района Курской области", определены на основании действующих норм и правил (Нормы отвода земель для размещения автомобильных дорог и (или) объектов дорожного сервиса (утв. постановлением Правительства РФ от 2 сентября 2009 г. N717).*

Перечень координат характерных точек границ зон планируемого размещения

линейного объекта

№	X	Y
1	423 373,65	1 284 521,79
2	423 354,18	1 284 518,67
3	423 334,36	1 284 518,70
4	423 314,08	1 284 518,13
5	423 214,53	1 284 508,35
6	423 134,79	1 284 501,28
7	423 114,87	1 284 499,72
8	423 094,81	1 284 497,87
9	423 075,08	1 284 496,28
10	423 056,80	1 284 494,55
11	423 056,30	1 284 493,52
12	423 056,05	1 284 492,79
13	423 055,62	1 284 492,60
14	423 055,12	1 284 492,55
15	423 054,56	1 284 492,65
16	423 054,17	1 284 493,19
17	423 053,64	1 284 493,95
18	423 034,97	1 284 492,37
19	423 015,39	1 284 490,16
20	422 995,45	1 284 488,06
21	422 975,62	1 284 486,34
22	422 955,61	1 284 484,45
23	422 935,72	1 284 482,25
24	422 923,01	1 284 480,62
25	422 922,71	1 284 479,77
26	422 906,26	1 284 478,21
27	422 896,60	1 284 478,89
28	422 855,92	1 284 475,97
29	422 845,72	1 284 475,63
30	422 837,20	1 284 476,28
31	422 826,67	1 284 476,00
32	422 826,50	1 284 477,37
33	422 817,23	1 284 478,30
34	422 802,66	1 284 480,06
35	422 796,65	1 284 480,13
36	422 783,61	1 284 479,78
37	422 775,93	1 284 476,70
38	422 774,16	1 284 476,52
39	422 772,79	1 284 476,77
40	422 768,47	1 284 482,55
41	422 763,03	1 284 479,54
42	422 765,53	1 284 473,52
43	422 764,93	1 284 471,38
44	422 758,07	1 284 464,95
45	422 754,68	1 284 461,50
46	422 745,03	1 284 449,36
47	422 738,29	1 284 439,94
48	422 733,29	1 284 435,78
49	422 728,48	1 284 433,52
50	422 715,90	1 284 430,13
51	422 696,49	1 284 426,50
52	422 676,75	1 284 423,11
53	422 656,97	1 284 420,23
54	422 637,26	1 284 416,45
55	422 617,53	1 284 413,52

№	X	Y
56	422 599,76	1 284 410,55
57	422 599,25	1 284 409,35
58	422 598,83	1 284 408,54
59	422 598,41	1 284 408,32
60	422 597,92	1 284 408,24
61	422 597,34	1 284 408,29
62	422 596,37	1 284 408,80
63	422 595,39	1 284 409,83
64	422 519,18	1 284 395,36
65	422 479,68	1 284 389,09
66	422 470,57	1 284 387,29
67	422 468,18	1 284 388,25
68	422 465,97	1 284 394,08
69	422 460,08	1 284 393,25
70	422 459,77	1 284 387,10
71	422 459,05	1 284 385,84
72	422 440,30	1 284 381,99
73	422 420,64	1 284 378,35
74	422 414,99	1 284 377,56
75	422 400,92	1 284 373,22
76	422 323,94	1 284 351,70
77	422 304,61	1 284 346,21
78	422 285,53	1 284 340,64
79	422 282,05	1 284 339,87
80	422 266,19	1 284 337,51
81	422 255,16	1 284 335,30
82	422 246,38	1 284 334,68
83	422 239,07	1 284 333,74
84	422 190,25	1 284 319,80
85	422 187,39	1 284 317,19
86	422 180,43	1 284 312,49
87	422 171,83	1 284 303,46
88	422 161,31	1 284 294,49
89	422 156,04	1 284 290,82
90	422 152,84	1 284 289,58
91	422 148,15	1 284 288,47
92	422 143,97	1 284 288,25
93	422 143,11	1 284 287,11
94	422 142,49	1 284 286,49
95	422 142,03	1 284 286,39
96	422 141,54	1 284 286,43
97	422 141,00	1 284 286,64
98	422 140,89	1 284 287,36
99	422 140,88	1 284 287,36
100	422 140,45	1 284 288,62
101	422 134,08	1 284 289,95
102	422 118,42	1 284 293,00
103	422 112,12	1 284 296,75
104	422 105,96	1 284 303,85
105	422 103,62	1 284 308,45
106	422 101,42	1 284 313,92
107	422 093,98	1 284 334,09
108	422 088,22	1 284 353,24
109	422 085,75	1 284 360,28
110	422 080,75	1 284 372,17

№	X	Y
111	422 072,60	1 284 390,44
112	422 064,92	1 284 409,17
113	422 062,11	1 284 417,39
114	422 058,53	1 284 433,07
115	422 055,41	1 284 447,09
116	422 052,42	1 284 466,45
117	422 049,08	1 284 487,48
118	422 045,77	1 284 500,82
119	422 045,08	1 284 500,81
120	422 044,17	1 284 516,04
121	422 044,17	1 284 520,23
122	422 045,79	1 284 523,79
123	422 048,01	1 284 526,52
124	422 048,76	1 284 527,15
125	422 048,51	1 284 528,35
126	422 026,41	1 284 521,93
127	422 027,38	1 284 520,84
128	422 030,03	1 284 520,58
129	422 032,74	1 284 519,67
130	422 035,73	1 284 517,18
131	422 037,41	1 284 514,52
132	422 037,69	1 284 512,48
133	422 038,29	1 284 512,66
134	422 047,78	1 284 454,05
135	422 048,29	1 284 445,33
136	422 051,68	1 284 425,63
137	422 054,06	1 284 413,96
138	422 057,58	1 284 405,73
139	422 066,02	1 284 387,51
140	422 074,41	1 284 369,40
141	422 081,62	1 284 351,21
142	422 087,80	1 284 332,11
143	422 093,28	1 284 312,89
144	422 096,26	1 284 303,10
145	422 099,29	1 284 295,88
146	422 101,34	1 284 292,74
147	422 107,59	1 284 286,84
148	422 120,41	1 284 280,74
149	422 131,01	1 284 277,94
150	422 139,18	1 284 277,34
151	422 139,95	1 284 278,73
152	422 140,31	1 284 279,35
153	422 140,81	1 284 279,46
154	422 141,31	1 284 279,41
155	422 141,80	1 284 279,21
156	422 142,09	1 284 278,63
157	422 142,69	1 284 277,55
158	422 155,39	1 284 278,93
159	422 163,08	1 284 282,33
160	422 171,86	1 284 289,07
161	422 178,84	1 284 296,61
162	422 189,84	1 284 308,34
163	422 189,83	1 284 310,66
164	422 194,59	1 284 314,28
165	422 200,84	1 284 316,79

№	X	Y
166	422 219,88	1 284 322,14
167	422 228,17	1 284 324,09
168	422 239,52	1 284 327,05
169	422 247,22	1 284 328,74
170	422 247,36	1 284 327,75
171	422 267,15	1 284 330,58
172	422 287,33	1 284 333,57
173	422 306,74	1 284 338,81
174	422 325,93	1 284 344,12
175	422 402,96	1 284 365,94
176	422 421,99	1 284 370,59
177	422 461,44	1 284 377,14
178	422 481,16	1 284 380,52
179	422 520,50	1 284 387,87
180	422 540,28	1 284 390,85
181	422 560,00	1 284 394,18
182	422 598,02	1 284 400,39
183	422 598,32	1 284 401,34
184	422 598,44	1 284 402,07
185	422 598,88	1 284 402,31
186	422 599,38	1 284 402,39
187	422 599,91	1 284 402,32
188	422 600,42	1 284 401,70
189	422 601,59	1 284 400,45
190	422 619,19	1 284 403,96
191	422 638,85	1 284 407,89
192	422 658,57	1 284 410,97
193	422 678,20	1 284 414,93
194	422 697,88	1 284 418,41
195	422 717,50	1 284 422,28
196	422 732,67	1 284 425,20
197	422 737,86	1 284 428,34
198	422 742,29	1 284 430,61
199	422 748,10	1 284 437,35
200	422 752,51	1 284 444,03
201	422 763,12	1 284 460,10
202	422 771,96	1 284 466,85
203	422 778,44	1 284 470,06
204	422 787,86	1 284 472,02
205	422 797,06	1 284 472,84
206	422 804,97	1 284 472,53
207	422 816,22	1 284 471,07
208	422 835,99	1 284 468,21
209	422 845,01	1 284 467,35
210	422 856,73	1 284 468,02
211	422 876,64	1 284 469,56
212	422 896,57	1 284 471,74
213	422 916,43	1 284 473,42
214	422 976,35	1 284 478,42
215	423 016,15	1 284 482,24
216	423 036,14	1 284 483,36
217	423 054,68	1 284 485,28
218	423 055,07	1 284 485,98
219	423 055,17	1 284 486,36
220	423 055,64	1 284 486,56

№	X	Y
221	423 056,13	1 284 486,61
222	423 056,67	1 284 486,50
223	423 057,19	1 284 485,92
224	423 058,10	1 284 485,09
225	423 076,09	1 284 486,68
226	423 081,91	1 284 487,41
227	423 084,08	1 284 485,61
228	423 085,63	1 284 480,38
229	423 091,73	1 284 480,59
230	423 092,50	1 284 486,36
231	423 093,56	1 284 487,94
232	423 095,98	1 284 488,86
233	423 115,85	1 284 490,58
234	423 314,82	1 284 510,46
235	423 334,50	1 284 511,21
236	423 354,69	1 284 512,19
237	423 374,71	1 284 515,38
1	423 373,65	1 284 521,79

Перечень координат характерных точек границ зон планируемого размещения

участок 1 (ЗУ1(1))

№	X	Y
1	423 373,65	1 284 521,79
2	423 354,18	1 284 518,67
3	423 334,36	1 284 518,70
4	423 314,08	1 284 518,13
5	423 214,53	1 284 508,35
6	423 134,79	1 284 501,28
7	423 114,87	1 284 499,72
8	423 094,81	1 284 497,87
9	423 075,08	1 284 496,28
10	423 056,80	1 284 494,55
11	423 056,30	1 284 493,52
12	423 056,05	1 284 492,79
13	423 055,62	1 284 492,60
14	423 055,12	1 284 492,55
15	423 054,56	1 284 492,65
16	423 054,17	1 284 493,19
17	423 053,64	1 284 493,95
18	423 034,97	1 284 492,37
19	423 015,39	1 284 490,16
20	422 995,45	1 284 488,06
21	422 975,62	1 284 486,34
22	422 955,61	1 284 484,45
23	422 935,72	1 284 482,25
24	422 923,01	1 284 480,62
25	422 922,71	1 284 479,77
26	422 906,26	1 284 478,21
27	422 896,60	1 284 478,89
28	422 855,92	1 284 475,97
29	422 845,72	1 284 475,63
30	422 837,20	1 284 476,28
31	422 826,67	1 284 476,00
32	422 826,50	1 284 477,37
33	422 817,23	1 284 478,30
34	422 802,66	1 284 480,06
35	422 796,65	1 284 480,13
36	422 783,61	1 284 479,78
37	422 775,93	1 284 476,70
38	422 774,16	1 284 476,52
39	422 772,79	1 284 476,77
40	422 768,47	1 284 482,55
41	422 763,03	1 284 479,54
42	422 765,53	1 284 473,52
43	422 764,93	1 284 471,38
44	422 758,07	1 284 464,95
45	422 754,68	1 284 461,50
46	422 745,03	1 284 449,36
47	422 738,29	1 284 439,94
48	422 733,29	1 284 435,78
49	422 728,48	1 284 433,52
50	422 715,90	1 284 430,13
51	422 696,49	1 284 426,50
52	422 676,75	1 284 423,11
53	422 656,97	1 284 420,23
54	422 637,26	1 284 416,45
55	422 617,53	1 284 413,52
56	422 599,76	1 284 410,55
57	422 599,25	1 284 409,35
58	422 598,83	1 284 408,54
59	422 598,41	1 284 408,32
60	422 597,92	1 284 408,24

линейного объекта

№	X	Y
61	422 597,34	1 284 408,29
62	422 596,37	1 284 408,80
63	422 595,39	1 284 409,83
64	422 519,18	1 284 395,36
65	422 479,68	1 284 389,09
66	422 470,57	1 284 387,29
67	422 468,18	1 284 388,25
68	422 465,97	1 284 394,08
69	422 460,08	1 284 393,25
70	422 459,77	1 284 387,10
71	422 459,05	1 284 385,84
72	422 440,30	1 284 381,99
73	422 420,64	1 284 378,35
74	422 414,99	1 284 377,56
75	422 400,92	1 284 373,22
76	422 323,94	1 284 351,70
77	422 304,61	1 284 346,21
78	422 285,53	1 284 340,64
79	422 282,05	1 284 339,87
80	422 266,19	1 284 337,51
81	422 255,16	1 284 335,30
82	422 246,38	1 284 334,68
83	422 239,07	1 284 333,74
84	422 190,25	1 284 319,80
85	422 187,39	1 284 317,19
86	422 180,43	1 284 312,49
87	422 171,83	1 284 303,46
88	422 161,31	1 284 294,49
89	422 156,04	1 284 290,82
90	422 152,84	1 284 289,58
91	422 148,15	1 284 288,47
92	422 143,97	1 284 288,25
93	422 143,11	1 284 287,11
94	422 142,49	1 284 286,49
95	422 142,03	1 284 286,39
96	422 141,54	1 284 286,43
97	422 141,00	1 284 286,64
98	422 140,89	1 284 287,36
99	422 140,89	1 284 287,36
100	422 140,45	1 284 288,62
101	422 134,08	1 284 289,95
102	422 118,42	1 284 293,00
103	422 112,12	1 284 296,75
104	422 105,96	1 284 303,85
105	422 103,62	1 284 308,45
106	422 101,42	1 284 313,92
107	422 093,98	1 284 334,09
108	422 088,22	1 284 353,24
109	422 085,75	1 284 360,28
110	422 080,75	1 284 372,17
111	422 072,60	1 284 390,44
112	422 064,92	1 284 409,17
113	422 062,11	1 284 417,39
114	422 058,53	1 284 433,07
115	422 055,41	1 284 447,09
116	422 052,42	1 284 466,45
117	422 049,08	1 284 487,48
118	422 045,77	1 284 500,82
119	422 045,08	1 284 500,81
120	422 044,17	1 284 516,04

№	X	Y
121	422 044,17	1 284 520,23
122	422 045,79	1 284 523,79
123	422 046,30	1 284 524,41
124	422 031,02	1 284 520,24
125	422 032,74	1 284 519,67
126	422 035,73	1 284 517,18
127	422 037,41	1 284 514,52
128	422 037,69	1 284 512,48
129	422 038,29	1 284 512,66
130	422 047,78	1 284 454,05
131	422 048,29	1 284 445,33
132	422 051,68	1 284 425,63
133	422 054,06	1 284 413,96
134	422 057,58	1 284 405,73
135	422 066,02	1 284 387,51
136	422 074,41	1 284 369,40
137	422 081,62	1 284 351,21
138	422 087,80	1 284 332,11
139	422 093,28	1 284 312,89
140	422 096,26	1 284 303,10
141	422 099,29	1 284 295,88
142	422 101,34	1 284 292,74
143	422 107,59	1 284 286,84
144	422 120,41	1 284 280,74
145	422 131,01	1 284 277,94
146	422 139,18	1 284 277,34
147	422 139,95	1 284 278,73
148	422 140,31	1 284 279,35
149	422 140,81	1 284 279,46
150	422 141,31	1 284 279,41
151	422 141,80	1 284 279,21
152	422 142,09	1 284 278,63
153	422 142,69	1 284 277,55
154	422 155,39	1 284 278,93
155	422 163,08	1 284 282,33
156	422 171,86	1 284 289,07
157	422 178,84	1 284 296,61
158	422 189,84	1 284 308,34
159	422 189,83	1 284 310,66
160	422 194,59	1 284 314,28
161	422 200,84	1 284 316,79
162	422 219,88	1 284 322,14
163	422 228,17	1 284 324,09
164	422 239,52	1 284 327,05
165	422 247,22	1 284 328,74
166	422 247,36	1 284 327,75
167	422 267,15	1 284 330,58
168	422 287,33	1 284 333,57
169	422 306,74	1 284 338,81
170	422 325,93	1 284 344,12
171	422 402,96	1 284 365,94
172	422 421,99	1 284 370,59
173	422 461,44	1 284 377,14
174	422 481,16	1 284 380,52
175	422 520,50	1 284 387,87
176	422 540,28	1 284 390,85
177	422 560,00	1 284 394,18
178	422 598,02	1 284 400,39
179	422 598,32	1 284 401,34
180	422 598,44	1 284 402,07

участок 2 (:466/чзу1)

№	X	Y
1	422 031,02	1 284 520,24
2	422 046,30	1 284 524,41
3	422 048,01	1 284 526,52
4	422 048,76	1 284 527,15
5	422 048,51	1 284 528,35
6	422 026,41	1 284 521,93
7	422 027,38	1 284 520,84
8	422 030,03	1 284 520,58
1	422 031,02	1 284 520,24

2.4 Перечень координат характерных точек границ зон планируемого размещения линейных объектов подлежащих реконструкции в связи с изменениями их местоположения – не разрабатывался, так как при строительстве проектируемого линейного объекта не предусматривается изменение местоположения существующих линейных объектов

2.5 Предельные параметры разрешенного строительства, реконструкции объектов капитального строительства, входящих в состав линейных объектов в границах зон их планируемого размещения.

В отношении рассматриваемой территории подготовлен данный проект планировки территории, которым устанавливаются красные линии.

Красные линии в соответствии с п. 11 ст. 1 Градостроительного кодекса РФ представляют собой обозначение существующих и планируемых территориальных границ двух категорий:

- границ территорий общего пользования (площади, улицы, проезды, набережные, скверы, бульвары);
- границ земельных участков, на которых расположены линейные объекты (линии электропередачи, линии связи (в том числе линейно-кабельные сооружения), трубопроводы, автомобильные дороги, железнодорожные линии и другие подобные сооружения).

В данном проекте красные линии обозначают границу земельного участка, в границах которых планируется располагать линейный объект и одновременно является границей зон планируемого размещения объекта капитального строительства местного значения. Красные линии обязательны для соблюдения всеми субъектами градостроительной деятельности, участвующими в процессе проектирования и последующего освоения и застройки территорий поселений.

Красные линии являются основой для разбивки и установления на местности других линий градостроительного регулирования, в том числе и границ землепользований. Линия отступа от красной линии, для определения минимально допустимых расстояний для размещения в придорожной полосе проектируемой автомобильной дороги допустимых сооружений определена в соответствии с Федеральным законом от 08.11.2007 N 257-ФЗ (ред. от 07.02.2017) "Об автомобильных дорогах и о дорожной деятельности в Российской Федерации и о внесении изменений в отдельные законодательные акты Российской Федерации" и совпадает с красной линией автомобильной дороги.

В проекте определены границы земельных участков и произведен расчет земель, подлежащих занятию в постоянное пользование, во временное (на период строительства) пользование дополнительных земель не требуется.



Проектируемая граница полосы отвода автомобильной дороги в населенном пункте установлена с учетом зон планируемой жилой застройки, а также с учетом включения в полосу отвода необходимых проектируемых элементов дороги и территории на их обслуживание. Ширина полосы отвода при этом, в среднем, составляет 10 метров.

Общая площадь земель в границах красных линий составляет – 1.2744 га.

Согласно произведенным расчетам полоса отвода для строительства автодороги отводится из земель:

– в постоянное пользование – 1.2744 га

Временный отвод земли не предусматривается.

2.6 Мероприятия по защите сохраняемых объектов капитального строительства (здание, строение, сооружение, объекты, строительство которых не завершено), существующих и строящихся на момент подготовки проекта планировки территории, а также объектов капитального строительства, планируемых к строительству в соответствии с ранее утвержденной документацией по планировке территории, от возможного негативного воздействия в связи с размещением линейных объектов

Размещение проектируемого линейного объекта не несет возможного негативного воздействия на объекты капитального строительства, существующих и строящихся на момент подготовки проекта планировки территории, а также объектов капитального строительства, планируемых к строительству в соответствии с ранее утвержденной документацией по планировке территории, ввиду отсутствия этих объектов в границах планируемого размещения линейного объекта. Для сохранения целостности линейных объектов, пересекаемых проектируемой дорогой, все работы на пересечениях выполнять в присутствии представителя эксплуатирующей организации и в соответствии с выданными техническими условиями.

2.7 Мероприятия по сохранению объектов культурного наследия от возможного негативного воздействия в связи с размещением линейных объектов.

Строительство линейного объекта не несет возможного негативного воздействия на объекты культурного наследия ввиду отсутствия охранных зон объектов культурного наследия, подпадающих на территорию для строительства линейного объекта. Схема границ территорий объектов культурного наследия, т.к. объекты культурного наследия на проектируемой территории отсутствуют.

## *2.8 Мероприятия по охране окружающей среды.*

*При реконструкции объекта предусматривается использование строительной и дорожной техник, сварочного оборудования, автотранспорта, что приводит к загрязнению окружающей среды.*

*В период подготовительных и строительно-монтажных работ в зоне*

*строительства размещается строительная техника и оборудование, при работе которых происходит выделение загрязняющих веществ в атмосферный воздух.*

*Поступление загрязняющих веществ в атмосферу происходит неорганизованно при движении техники по территории захватки, на которой ведется работа. В связи с этим, одна захватка, со средними размерами 50 на 30 метров, рассматривается как единый неорганизованный источник выбросов загрязняющих веществ, выделяющихся при работе двигателей автотранспортных средств и строительной техники.*

*Выбросы загрязняющих веществ в атмосферу при выполнении строительно-монтажных работ носят кратковременный характер на протяжении всего периода строительства, и связаны с работой строительных машин и механизмов.*

*С целью уменьшения негативного воздействия выбросов загрязняющих веществ на атмосферный воздух в период строительно-монтажных работ предусмотрены следующие мероприятия:*

- проведение периодического контроля за содержанием загрязняющих веществ в отработавших газах ДВС строительной техники силами подрядчика;*
- для удержания значений выбросов загрязняющих веществ от автотранспорта в расчетных пределах необходимо обеспечить контроль топливной системы механизмов, а также системы регулировки подачи топлива, обеспечивающих полное его сгорание;*
- запрещение эксплуатации машин и механизмов в неисправном состоянии, особенно тщательно следить за состоянием технических средств, способных вызвать возгорание естественной растительности.*

*Основное воздействие связано с производством земляных работ:*

- передвижение строительной техники;*
- загрязнение территории отходами;*
- земляные работы.*

*Наиболее негативное воздействие на почвенно-растительный покров*

*оказывается при передвижении строительной техники и транспортных средств, отчуждение земельных участков под объекты капитального строительства.*

Для уменьшения воздействия на земельные ресурсы в период строительства предусмотрены следующие мероприятия:

- работу производить только в границах участка;
- оснащение строительной площадки контейнерами для сбора мусора;
- запрещается мойка машин на строительной площадке;
- запрещается слив ГСМ в непредусмотренных местах;
- размещение отвалов грунта в пределах строительной площадки;
- применяемые строительные материалы должны иметь сертификат качества.

После окончания строительства на территории производится:

- удаление за её пределы всех временных устройств и сооружений;
- уборка строительного мусора.

2.9 Защита территории от чрезвычайных ситуаций природного и техногенного характера, проведение мероприятий по гражданской обороне и обеспечению пожарной безопасности.

2.9.1 Защита территории от чрезвычайных ситуаций природного и техногенного характера и гражданской обороне Согласно п.14 ст.48 ГрК РФ проектная документация объектов использования атомной энергии (в том числе ядерных установок, пунктов хранения ядерных материалов и радиоактивных веществ, пунктов хранения радиоактивных отходов), опасных производственных объектов, определяемых в соответствии с

законодательством Российской Федерации, особо опасных, технически сложных, уникальных объектов, объектов обороны и безопасности должна содержать перечень мероприятий по гражданской обороне, мероприятий по предупреждению чрезвычайных ситуаций природного и техногенного характера, мероприятий по противодействию терроризму.

Данный объект не относится к указанным в ст.48.1 Градостроительного кодекса, в связи с чем разработка раздела по гражданской обороне, мероприятий по предупреждению чрезвычайных ситуаций природного и техногенного характера, мероприятий по противодействию терроризму не требуется.

2.9.2 Мероприятия по обеспечению пожарной безопасности

Мероприятия по пожарной безопасности разработаны на основе требований:

Постановление Правительства Российской Федерации от 25 апреля 2012 года № 390 «О противопожарном режиме»;

ГОСТ 12.1004-91\* «Пожарная безопасность Общие требования».

До начала основных строительного-монтажных работ необходимо уточнить и обозначить места нахождения существующих пожарных гидрантов и водоемов для обеспечения требуемого радиуса их обслуживания и возможности подъезда к ним пожарных машин, а также установить пожарные щиты ЩП-А. Комплектация пожарного щита должна соответствовать требованиям. У гидрантов и водоемов, а также по направлению движения к ним должны быть установлены соответствующие указатели, на которых должны быть нанесены цифры, указывающие расстояние до водоисточника.