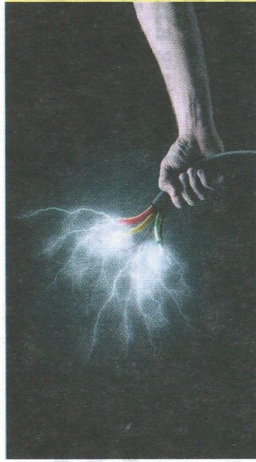


- ▶ Не оставляйте топящуюся печь без присмотра даже ненадолго.
- ▶ Систематически, не реже одного раза в три месяца, очищайте дымоходы и печи от сажи.
- ▶ Для защиты пола из стораемых материалов под топочной дверкой устанавливается металлический лист размером 500х700 мм, длиной стороной вдоль печи.
- ▶ Запрещается перекаливать печи с периодической топкой, сжигая топлива больше того количества, на которое они рассчитаны. Топку печей следует осуществлять не более двух раз в сутки.
- ▶ Категорически запрещается применять для розжига печей бензин, керосин и другие легковоспламеняющиеся жидкости.
- ▶ Шлак и золу необходимо удалять в специально отведенное для них безопасное место и заливать их водой.
- ▶ В летний пожароопасный период во время сильного ветра целесообразно прекратить топку печей..
- ▶ Мебель и предметы домашнего интерьера нужно ставить не ближе одного метра от печи. Опасно располагать топливо, другие горючие вещества и материалы на предтопочном листе.

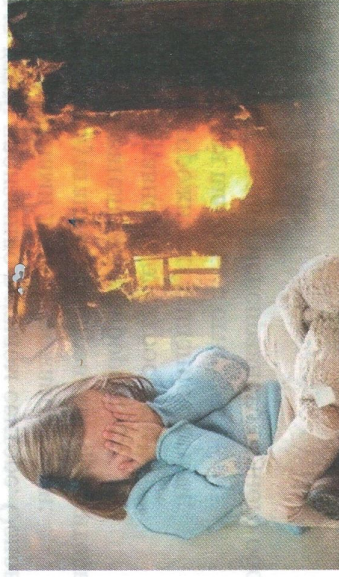
**В ОСЕННЕ-ЗИМНИЙ ПЕРИОД ВОЗРАСТАЕТ ЧИСЛО ПОЖАРОВ ИЗ-ЗА НЕПРАВИЛЬНОЙ ЭКСПЛУАТАЦИИ ИЛИ НЕИСПРАВНОСТЕЙ ОТОПИТЕЛЬНЫХ И НАГРЕВАТЕЛЬНЫХ ЭЛЕКТРОПРИBORОВ.**



- ▶ Обращайте внимание на работу электроприборов, особенно электрообогревателей. Уходя из дома даже на несколько минут, обязательно их выключайте.
  - ▶ Не убирайте нагревательные приборы (утюги, камины) в места хранения пока они полностью не остынут.
  - ▶ Никогда не используйте самодельные обогреватели.
  - ▶ Не пользуйтесь электроприборами с поврежденной изоляцией проводов.
  - ▶ Запрещается использование самодельных плавких вставок («жучков») в электропроводах.
  - ▶ Утюги, плитки, электроочайники должны стоять на несгораемой подставке, а электрообогреватели – подальше от мебели, стены и штор.
  - ▶ Не пользуйтесь электроутюгами, электроплитками, электроочайниками и другими электронагревательными приборами, не имеющими устройств тепловой защиты, а также при отсутствии или неисправности терморегуляторов, предусмотренных конструкцией приборов.
- Номера телефонов вызова экстренных служб «101» или «112».**



## ПАМЯТКА ПО ПОЖАРНОЙ БЕЗОПАСНОСТИ



**ДЛЯ ПРЕДУПРЕЖДЕНИЯ  
ГИБЕЛИ ДЕТЕЙ  
НА ПОЖАРАХ**

305047 г. Курск ул. Ольшанского д.6  
тел. 8-(4712) 35-05-66

## ПРЕДУПРЕЖДЕНИЕ ГИБЕЛИ ДЕТЕЙ НА ПОЖАРАХ

На территории Курской области за истекший период 2020 года произошло 6435 пожаров, на которых погибло 59 человек, из них 1 ребенок.

Государственной противопожарной службой Курской области ведется адресная профилактическая работа в отношении многодетных семей, а также семей, находящихся в трудной жизненной ситуации.

Несмотря на принимаемые меры, зарегистрировано ухудшение обстановки с гибелью несовершеннолетних на пожарах.

Подавляющее количество пожаров с гибелью детей произошло в жилом секторе. Основными причинами данных пожаров стали:

- ▶ эксплуатация неисправных осветительных и нагревательных приборов;
- ▶ неисправность электросетей;
- ▶ неосторожное обращение с огнем;
- ▶ детская шалость с огнем;
- ▶ эксплуатация неисправного печного оборудования.

### СПИЧКИ ДЕТЯМ НЕ ИГРУШКА



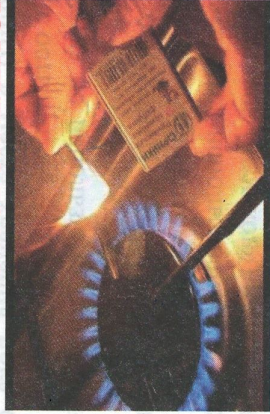
- ▶ Не оставляйте на видном и доступном месте спичек, зажигалок и других источников открытого огня, а также легковоспламеняющихся жидкостей.

- ▶ Необходимо сформировать у детей достаточный объем умений и навыков обращения с огнем.

- ▶ Проведение разъяснительных бесед по пожарной безопасности с детьми.

- ▶ Организация досуга детей во время отдыха.

### ПРАВИЛА ПОЛЬЗОВАНИЯ ГАЗОВОЙ ПЛИТОЙ:



- ▶ Нельзя оставлять без присмотра зажженные газовые приборы.

- ▶ Нельзя включать горелку плиты, пока не зажжена спичка.

- ▶ Пользоваться следует только исправными и нормально работающими газовыми приборами.

- ▶ При нагреве на газовых плитах больших емкостей (баков, ведер) с широким дном необходимо пользоваться конфорочными кольцами с высокими ребрами.

### ВО ИЗБЕЖАНИЕ НЕСЧАСТНЫХ СЛУЧАЕВ ЗАПРЕЩАЕТСЯ:

- ▶ Допускать к пользованию газовыми приборами детей дошкольного возраста, лиц, не контролирующих свои действия и /или не знающих правил пользования этими приборами.

- ▶ Открывать кран на газопроводе, не проверив предварительно, закрыты ли все краны на распределительном щитке плиты;

- ▶ Стучать по кранам, горелкам и щиткам твердыми предметами, а также поворачивать ручки кранов клещами, пассатижами, гаечными ключами и т.д.;

- ▶ Самовольно переустанавливать и ремонтировать газовые приборы, баллоны, арматуру; оставлять без присмотра работающие газовые приборы;

- ▶ Привязывать веревки к газопроводам (этим нарушается плотность резьбовых соединений, может возникнуть утечка газа и, как следствие, взрыв); сушить белье и волосы над зажженной плитой;

- ▶ При проверке показаний газового счетчика освещать циферблат или окошко счетного механизма свечей или зажженной спичкой.

### ТРЕБОВАНИЯ К ЭКСПЛУАТАЦИИ ПЕЧЕЙ НА ТВЕРДОМ ТОПЛИВЕ:



- ▶ Ни в коем случае не оставляйте наедине с топящейся печью маленьких детей!